

**NEW**

Provide you with professional mobility solutions!



# SOLLEVATORI TRAN



Manuale Utente



## PREFAZIONE

All'interno del braccio di sollevamento sono presenti dispositivi di bloccaggio che possono evitare l'abbassamento della piattaforma di sollevamento quando riposta. Poiché esiste una stazione idraulica e due cilindri, è possibile che si verifichino fenomeni di espansione dell'olio, ritiro e perdite e che questi problemi causino l'inclinazione della piattaforma. Quindi la funzione principale del dispositivo di blocco è di evitare questo problema. Se questo sollevatore non viene utilizzato per più giorni, si prega di utilizzare il dispositivo di blocco per bloccare il sollevatore.

➤ **Prima di utilizzare il sollevatore procedere come segue:**

a) Se lo stato del blocco è come di seguito illustrato



Figure 1

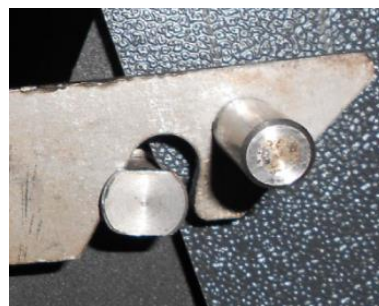


Figura 2

1. Premere SU da uno a due secondi fino a quando lo stato del dispositivo di blocco e dell'albero è come in figura 2 (il sollevamento è completamente riposto)

【NOTA】 Assicurarsi che lo stato del dispositivo di blocco sia come indicato nella figura 2, altrimenti il dispositivo di blocco non può rilasciare completamente l'albero.

2. Ruotare la maniglia del dispositivo di blocco in senso antiorario finché il dispositivo di bloccaggio non viene rilasciato completamente dall'albero. Fare riferimento alla figura 3

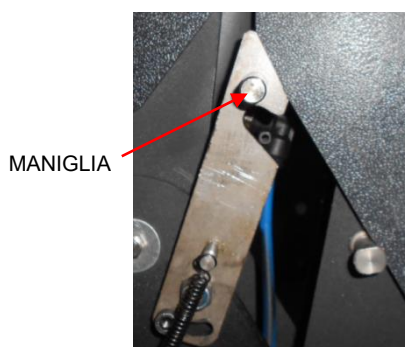


Figura 3

【NOTA】 Il sollevatore può essere utilizzato solo quando il dispositivo di bloccaggio e l'albero sono come in figura 3. Se questo sollevatore non viene utilizzato per molti giorni, si prega di utilizzare il dispositivo di bloccaggio per bloccare il sollevatore. Il modo di chiusura può essere diviso in elettrico e manuale.

➤ **Manuale**

Il modo manuale può essere utilizzato solo quando il dispositivo di bloccaggio e l'albero sono come in figura 4

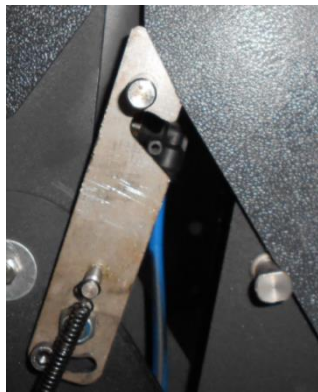


Figura 4



Figura 5

2. Assicurare la chiusura completa , vedi figura 5
3. Ruotare la maniglia del dispositivo di blocco in senso orario fino a quando il dispositivo di bloccaggio e l'albero sono come in figura 6;

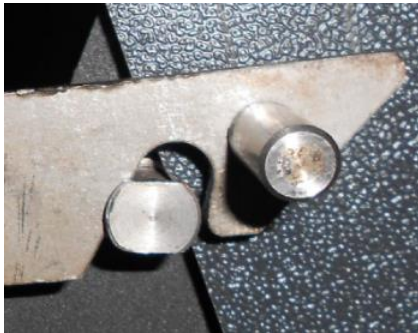


Figura 6



Figura 7

➤ **Electrico**

Prima di utilizzare il modo elettrico, ruotare la maniglia del dispositivo di blocco in senso orario nella posizione di figura 7;

1. Durante la fase di sollevamento, quando l'albero tocca il dispositivo di blocco (come in figura 8);

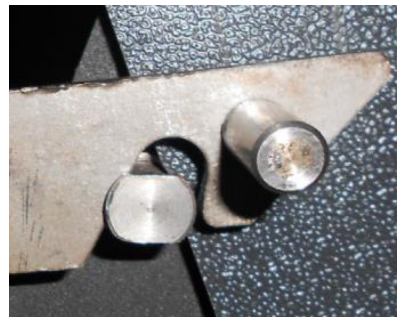


Figura 8

1. Continuare a premere SU, il dispositivo di blocco si bloccherà automaticamente fino al suo stato come in figura 9, quindi rilasciare il tasto SU;

## 1. Introduzione al Sollevatore

Il sollevatore della serie TRAN offre un facile sistema per le persone su sedia a rotelle per entrare / uscire dai veicoli. La piattaforma può muoversi senza problemi, in modo affidabile e sicuro, con una capacità di carico fino a 350 kg. C'è un sistema di controllo elettrico e idraulico che può azionare il sollevatore per estendere, riporre, sollevare e abbassare. Le prestazioni di sollevamento sono controllate dal controller standard che può essere controllato tramite filo o telecomando. Inoltre, ci sono attrezzature manuali per il funzionamento in emergenza. Il cuscinetto esente da manutenzione viene utilizzato su un giunto a cerniera, in modo che questo ascensore sia facile da mantenere. Questo ascensore occuperà poco spazio per il veicolo grazie al design raffinato e compatto e alla struttura completamente in acciaio.

Modello	Funzionamento	rollstop	Posizione Gruppo	Applicazione	note
TRAN **	Electrico e manuale	Automatico	Interna	Van, minibus	

Questa introduzione comprende molte sezioni, come le specifiche tecniche, l'installazione, il funzionamento, la risoluzione dei problemi, la manutenzione, la spedizione, i pezzi di ricambio e così via. L'operatore deve essere stato addestrato in modo da capire completamente le fasi operative per assicurare la sicurezza dei passeggeri. Una volta installato il sollevatore, per favore seguire completamente la procedura per pulire, lubrificare e ispezionare il sollevatore come consigliato.

Questo manuale operativo è realizzato sulla base del modello TRAN LW ed è anche utilizzabile per i modelli TRAN LO e TRAN LF . Contattaci per il manuale operativo di altri modelli.

## 2. Servizio Post Vendita

Garantiamo agli acquirenti che ripareremo o sostituiremo qualsiasi parte non funzionante a causa di materiale difettoso durante il periodo di garanzia. I dettagli sono i seguenti:

### 1. Periodo di Garanzia:

- Periodo di garanzia: 12 mesi dalla data di consegna dal Rivenditore.
- Riparare o sostituire parti difettose a causa di materiale difettoso durante il periodo di garanzia.
- Riparare o sostituire parti di unità di potenza guaste a causa di materiale difettoso durante il periodo di garanzia.
- Le parti possono essere ottenute da Guidosimplex

### 2. Servizi

- Se si sono verificati dei problemi, si prega di contattare il nostro Dipartimento Qualità, analizzeremo il problema e forniremo la soluzione entro 24 ore. Se il problema è scaturito da materiale difettoso o, forniremo gratuitamente la parte per la sostituzione.
- Se è necessario restituire una parte per la riparazione, si prega di fornire un preavviso il più anticipato possibile, e consentire un ragionevole lasso di tempo per ripararlo. Le spese di spedizione per la restituzione delle parti saranno a carico del cliente. Pagheremo le spese di spedizione al momento della restituzione delle parti soggette a garanzia al cliente. Non accetteremo spedizioni di qualsiasi merce restituita se non preventivamente autorizzate.
- La garanzia non copre: malfunzionamenti o danni a parti causati da incidenti, uso improprio, mancanza di adeguata manutenzione, regolazione inadeguata, alterazione, meccanica del veicolo, rischi, sovraccarico, mancato rispetto delle istruzioni operative o di natura (es. fulmine e inondazioni).
- Il nostro obbligo ai sensi della presente garanzia è limitato esclusivamente alla riparazione o allo scambio di parti che non rispettano il periodo di garanzia applicabile.
- Non ci assumiamo alcuna responsabilità per spese o danni, inclusi danni accidentali o consequenziali.

### 3. Note e Avvertenze

- Raccomandiamo che questo prodotto deve essere ispezionato al minimo ogni sei mesi , ed è appropriato fare manutenzione se necessario in quel momento. Dettagli sulla manutenzione possono essere visualizzati nel Manuale dell'utente.
- Questo sollevatore è stato progettato e fabbricato secondo le specifiche esatte. È pericoloso apportare modifiche.
- La garanzia è nulla se: la modifica a qualsiasi parte di questo sollevatore non è autorizzata da noi. Inoltre, è pericoloso.
- Non ci assumiamo alcuna responsabilità per lesioni personali o danni alla proprietà dovuti al funzionamento di sollevatori che sono stati modificati dal nostro progetto originale. Nessuno è autorizzato a modificare il sollevatore senza nostra previa conferma.

### 3. Informazioni sulla Consegna

- Dopo aver ricevuto questo sollevatore, apri il pacco e controlla se ci sono danni. Se ce ne sono, il reclamo deve essere fatto immediatamente al corriere.
- Assicurarsi che i kit di installazione contengano tutti gli articoli elencati nella lista di imballaggio. Se ne manca qualcuno, si prega di segnalarlo. La garanzia e la scheda di registrazione del proprietario devono essere restituite entro 20 giorni per la validità della garanzia.

#### 3.1. Standard Parts List

Tavola 3.1 Parts List per un Sollevatore

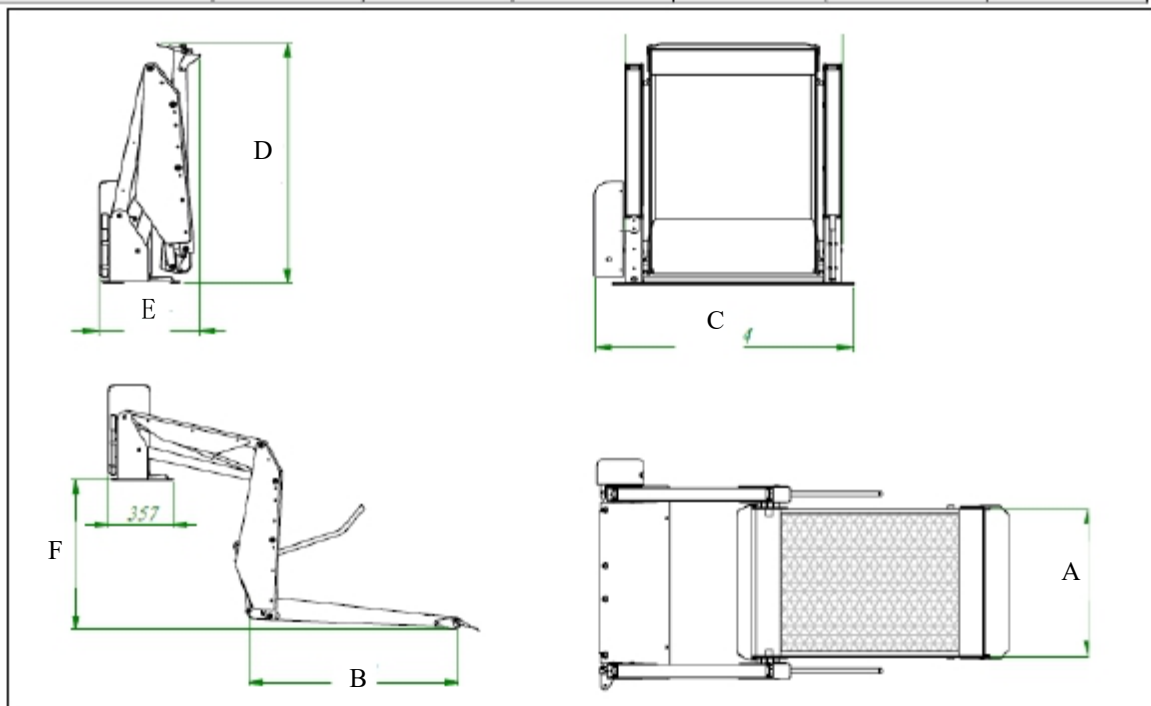
NO.	Codice	Nome	Quantità	Note
1	-	Sollevatore	1	-
2	-	Gruppo Idraulico	1	-
3	-	Pompa Manuale	1	-
4	-	Telecomando a Filo	1	Sul Gruppo
5		Contatto a Chiave	1	Sul Gruppo
6		Cavo Potenza	1	16mm <sup>2</sup> , 1.5m
7		Cavo Negativo	1	10 mm <sup>2</sup> , 1.4m
8	-	Fusibile 100A	1	-
9	-	Manuale Operativo	1	
10	-	Certificato Garanzia	1	
11	-	Packing List		
	-			

## 4. Principali Parametri Tecnici

### 4.1 Parametri di Base

Tavola 4.1.1 Parametri di base

Modello	LF11	LO11	LW11	LF12	LO12	LW12
Piattaforma (A*B)	720*1150	720*1150	720*1150	820*1250	820*1250	820*1250
Prof.Tot (C)	1135 mm	1135 mm	1135 mm	1235 mm	1235 mm	1235 mm
Alt.Tot (D)	1225 mm	1270 mm	1225 mm	1325 mm	1330 mm	1325 mm
Largh.Tot (E)	440 mm	440 mm	500 mm	440 mm	440 mm	500 mm
Alt.Max Soll. (F)	880 mm	880 mm	880 mm	880 mm	880 mm	880 mm
Voltaggio	DC12/24V	DC12/24V	DC12/24V	DC12/24V	DC12/24V	DC12/24V
Press.Max esercizio	14 MPa	14 MPa	14 MPa	14 MPa	14 MPa	14 MPa
Capacit	350 Kg	350 Kg	350 Kg	350 Kg	350 Kg	350 Kg
Peso Sollevatore	135 Kg	135 Kg	135 Kg	135 Kg	135 Kg	135 Kg



## 4.2. Componenti Principali

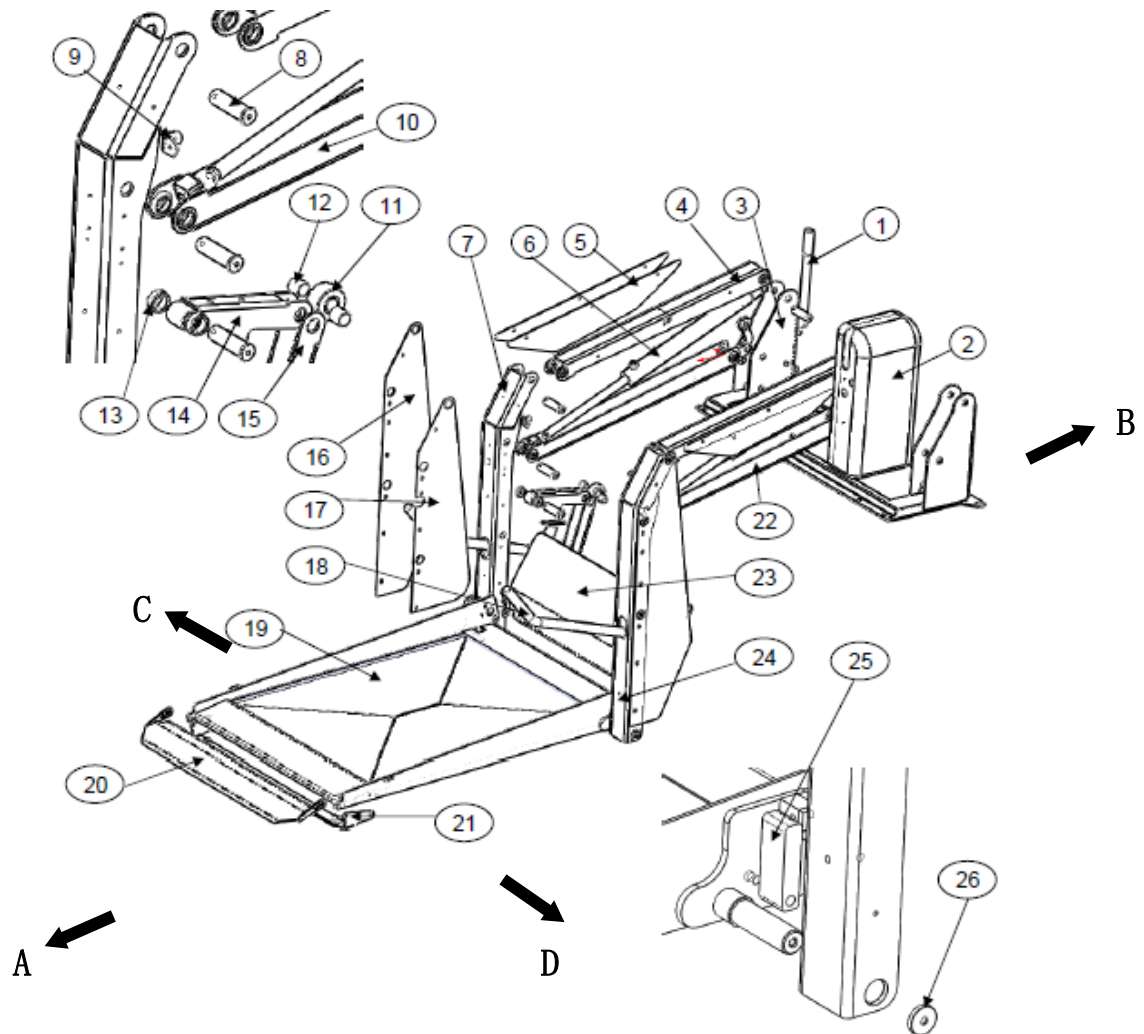


Figura 4.2.1

Tavola 4.2.1 Componenti Principali

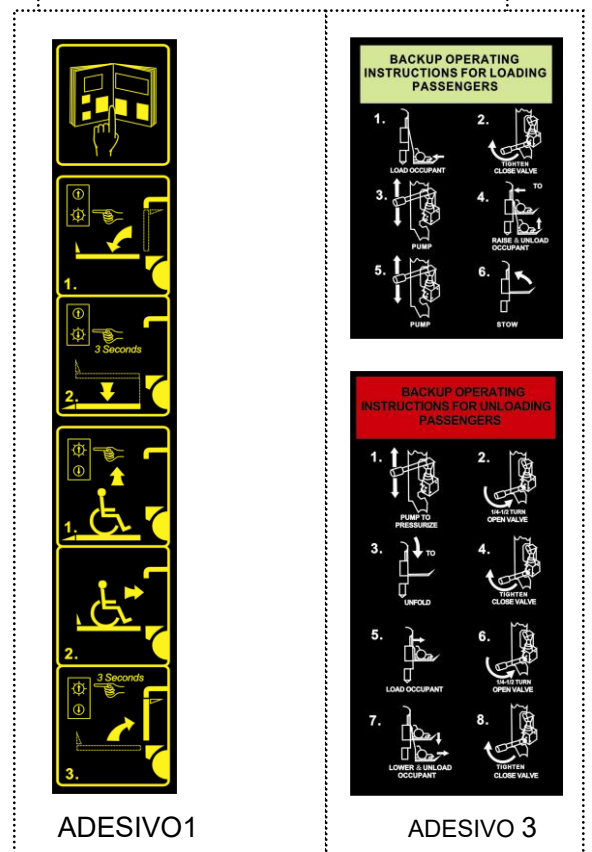
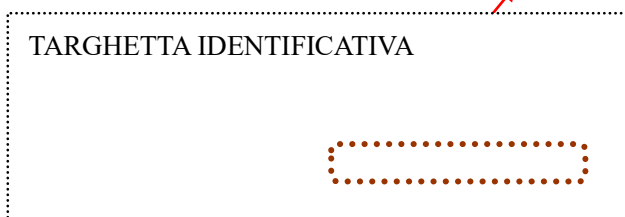
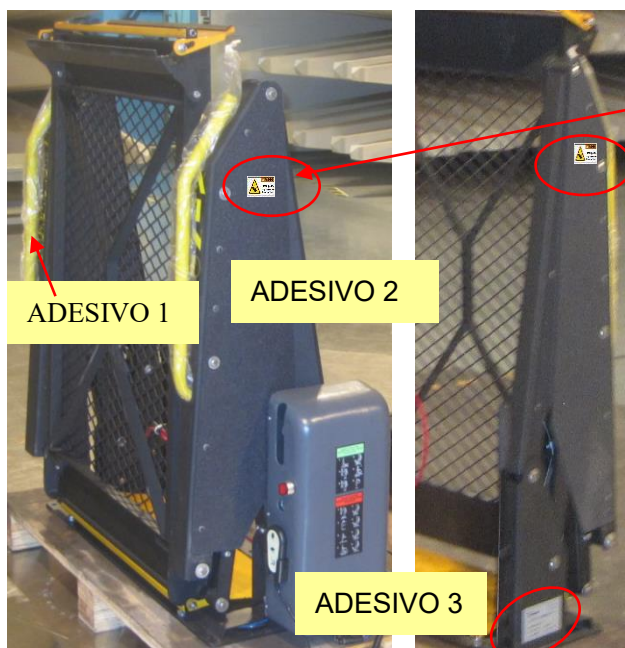
NO.	Nome	Quantità	Introduzione
A	Frontale	-	References Position
B	Posteriore	-	
C	Sinistra	-	
D	Destra	-	
1	Pompa Manuale	1	Azionare la pompa manuale quando l'alimentazione elettrica non è disponibile.
2	Cover Gruppo Idraulico & Power Unit (Interno)	1	Proteggere la stazione idraulica e l'unità di potenza. Fornisce potenza per il funzionamento. È anche un sistema di controllo delle procedure.
3	Chassis	1	Telaio del Sollevatore che deve essere montato a terra



4	Braccio Superiore	2	Parte mobile
5	Cover Braccio Superiore	4	Abbellimento
6	Cilindro Idraulico	2	Singolo effetto
7	Braccio Sup. DX	1	Parte Mobile
8	perno	10	Asse principale
9	rollstop	2	
10	Braccio Inf. DX	1	Parte Mobile
11	roller	2	
12	Boccola	4	Teflonata
13	roller	4	Posizionatore
14	Braccio Superiore Corrimano	2	Parte Mobile
15	Braccio Inferiore Corrimano	2	Parte Mobile
16	Cover esterna Braccio Verticale	2	Abbellimento
17	Cover interna Braccio Verticale	2	Abbellimento
18	Corrimano	2	Sicurezza
19	Assieme Piattaforma	1	
20	rollstop frontale	1	Sicurezza
21	Piatto Base	1	
22	Braccio Inf. SX	1	a. parti mobili b. controlla l'altezza di lavoro della piattaforma
23	rollstop posteriore	1	a. Sicurezza b. Raccordo del piano di carico
24	Braccio Vert. SX	1	Parti mobili
25	Tampone Metallico	2	Regolazione
26	Coperchio Albero	2	

### 4.3. Descrizione Avvisi

Ci sono alcuni adesivi sul Sollevatore, come il segnali di allarme, la targhetta e così via. I segnali di allarme mostrano alcuni punti necessari a cui prestare attenzione, ad esempio metodi operativi di sollevamento, cose pericolose. È vietato cambiare posizione e non saremo responsabili di alcuna conseguenza a causa di ciò (eccetto quelli speciali). La targhetta fornisce informazioni generali sui prodotti, come l'unicità. Quando il problema si verifica, il cliente deve fornirci la targhetta, in modo da poter controllare le informazioni sul prodotto e fornire il miglior servizio post-vendita nel più breve tempo possibile



## 5. Precauzioni di Sicurezza

Le seguenti precauzioni di sicurezza devono essere seguite durante l'installazione, il funzionamento, la riparazione e la manutenzione.

- Non tentare di installare, mantenere, riparare e modificare questo sollevatore senza che qualcuno possa fornire aiuto.
- Non importa quanto sia lieve la lesione, in caso di lesione provvedere al primo soccorso o cercare immediatamente le cure mediche.
- Indossare sempre protezioni per gli occhi e indumenti adeguati.
- Prestare attenzione durante il funzionamento per evitare lesioni e assicurarsi che mani, piedi, gambe e tessuti siano fuori dal percorso del movimento del sollevatore.
- C'è acido che può fuoriuscire nella batteria. Se si tocca la pelle, lavarla e pulire la pelle con sapone.
- L'operazione dovrebbe essere eseguita in condizioni completamente ventilate. Nessun fumo e fuoco vicino alla batteria.
- Nulla dovrebbe essere messo sulla batteria.
- Controllare la parte inferiore del veicolo prima dell'installazione per evitare danni al telaio, elementi del telaio ausiliario, cablaggio, linee idrauliche, serbatoio, ecc.
- Leggere e comprendere a fondo questo manuale.
- Ispezionare questo sollevatore prima dell'uso. In caso di condizioni non sicure, rumori o movimenti insoliti, non utilizzarlo fino a quando i problemi non vengono risolti.
- Prima di completare l'installazione, non stare sulla piattaforma o mettere qualcosa sopra la piattaforma. Al termine, testare questo sollevatore con il 125% della capacità di carico.
- Stare lontano dalla porta e dalla piattaforma durante il funzionamento.
- Questo sollevatore necessita di una manutenzione periodica regolare. Consigliamo di ispezionare a fondo questo sollevatore almeno ogni sei mesi e di mantenere questo sollevatore al massimo livello di prestazioni.
- Durante il lavoro del sollevatore, l'operatore deve stare lontano da esso e non deve trovarsi all'interno dello spazio di lavoro. Altrimenti, l'operatore può infortunarsi se la piattaforma cade improvvisamente.

## 6. Installazione

- Questa sezione include la guida all'installazione dei sollevatori serie TRAN su furgoni, minivan e autobus. A volte questo installato può essere installato anche su altri tipi di veicoli.
- A causa dei numerosi modelli, questo manuale operativo è stato realizzato sulla base del modello TRAN LW . Se si desidera ottenere il manuale operativo di altri modelli, si prega di contattare il nostro ufficio tecnico.
- **L'installazione deve essere eseguita a perfetta regola d' arte seguendo ogni indicazione fornita in questo manuale . Ogni passaggio mancato potrebbe causare danni al sollevatore e/o agli utenti.**

### 6.1. Installazione e Specifiche Tecniche

#### 6.1.1. Requisiti

- 1). La superficie di installazione deve essere liscia ( piana) e livellata ;
- 2). Lo spazio interno del veicolo e l'equipaggiamento devono soddisfare i requisiti di installazione. (Fare riferimento alla Figura 6.1.2 e alla tabella 6.1.1).
- 3). Quando si monta la base della piattaforma sul pavimento del veicolo, si deve prevedere una piastra di ferro o una rondella proporzionata quanto a resistenza, sotto il telaio, in corrispondenza dei fori di installazione corrispondenti, in modo che non ci sia alcun pericolo durante le fasi di sollevamento.
- 4). Sugeriamo di utilizzare una piastra in acciaio Q235 con spessore di 8 mm. Questa piastra deve essere fissata in modo estremamente resistente nel sotto telaio del veicolo. È meglio saldare o rivettare, ove permesso, alla centina o alla traversa del veicolo. (Fare riferimento alla figura 6.1.1)

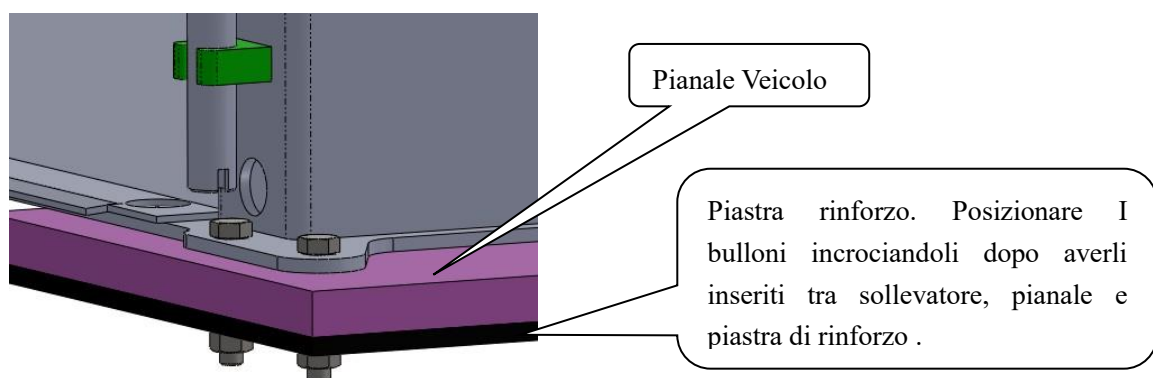


Figure 6-1.1

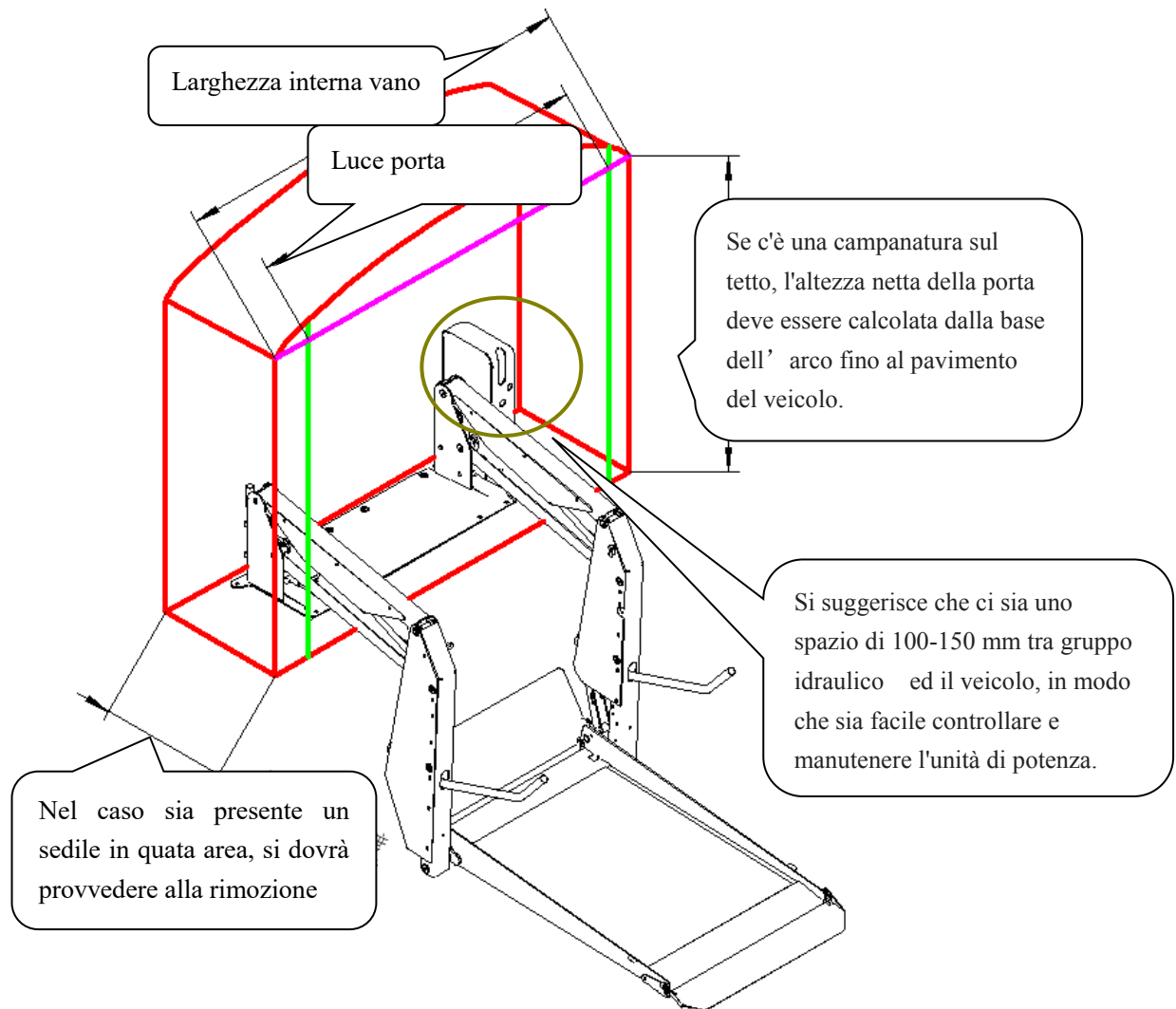


Figura 6.1.2

Tavola 6.1.1 Dimansioni minime per installlare I sollevatori

(unità: mm)

Modello	Largh. Interna	Largh.Luce Porta	Alt.Luce Porta	Clear depth inside of vehicle	NOTE
TRAN-LF11	1150	1000	1250	450	Manuale Base Universale
TRAN-LO11	1150	1000	1250	450	-
TRAN-LW11	1150	1000	1150	510	-
TRAN-LF12	1250	1100	1350	450	-
TRAN-LO12	1250	1100	1350	450	-
TRAN-LW12	1250	1100	1150	510	-

5) . Nel caso in cui il sollevatore venga installato nella porta posteriore, se è presente un paraurti o un sensore di parcheggio, è necessario soddisfare i seguenti requisiti:

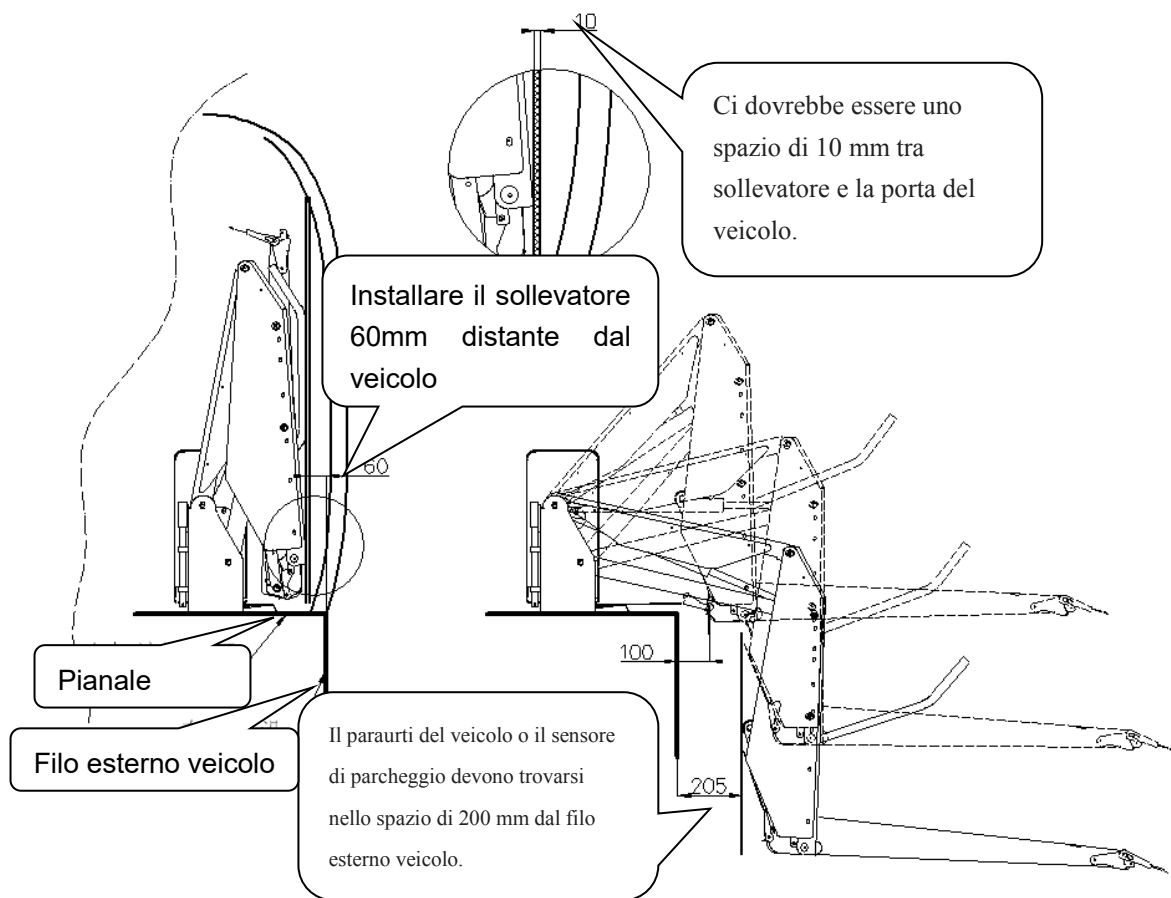


Figure 6.1.3

## 6.1.2. Precauzioni

**【NOTE】** Assicurarsi preventivamente, per la corretta installazione, degli spazi corretti

- Aprire completamente la porta, posizionare il sollevatore nella porta del veicolo, con il gruppo piastra di base del sollevatore parallelo al lato del veicolo.
- Se possibile, assicurarsi che ci sia uno spazio di 10 mm tra la porta del veicolo e la parte del sollevatore più vicina. Regolare le posizioni sinistra e destra del sollevatore per accogliere i supporti del telaio secondario. (Fare riferimento alla Figura 6.1.3)
- Controllare la posizione del telaio del veicolo e i fori di montaggio per evitare interferenze con cavi, linee idrauliche e fasci del veicolo.

## 6.1.3. Fasi di Montaggio

### 1. Verificare prima del montaggio

2. Assicurarsi che il sollevatore sia completamente fermo e che il corrimano sia in posizione verticale contro il braccio destro. La pompa manuale deve poter essere utilizzata se necessario.
3. Regolare il gruppo piastra di base

- Accertarsi che la piastra di base del sollevatore sia all'altezza del pavimento del veicolo; altrimenti, influenzerà l'estensione dei bracci.
  - Verificare la posizione relativa della piastra di base e del veicolo. (Fare riferimento alla Figura 6-4)
  - Prima di trapanare, assicurarsi che la posizione di sollevamento non influenzi la porta ( aprire / chiudere).
- 【NOTA】** Il peso del sistema è di circa 134 kg. È meglio installare il sollevatore in due o tre persone.

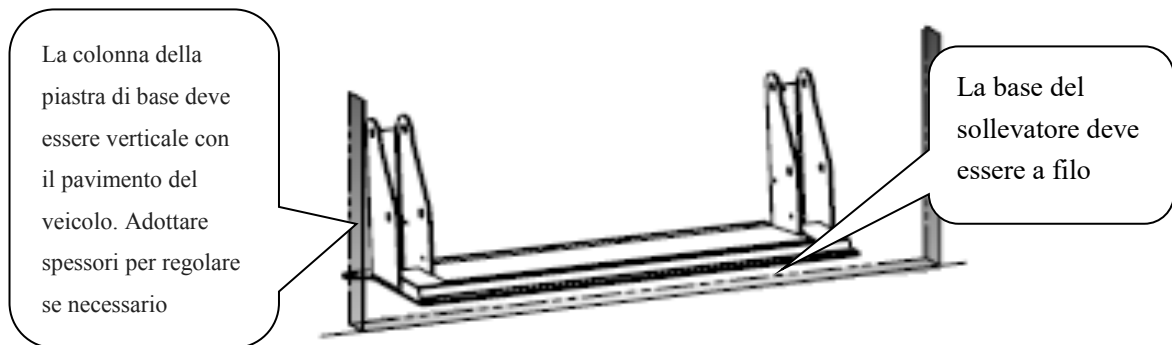


Figura 6.1.4

### 3. Posizionamento/fori

Parti necessarie	:	Bulloni	GB/T 5782—86 M10×30	12
		Rondelle	GB/T 5287—85-10-100HV	12
		Rondelle anti svito -	GB/T 93—87 10	12
		Dadi esagonali	GB/T 6170—86 M10	12

**【NOTA】** Se la lunghezza del bullone non è sufficiente, l'utente può scegliere il bullone giusto in base alle circostanze specifiche.

**【NOTA】** Accertarsi che non vi sia filo o linea idraulica sotto i fori di montaggio prima di trapanare.

- Fare riferimento alla Figura 6.1.5, segnare / praticare quattro fori di montaggio (1,2,3 e 4) sul gruppo piastra base attraverso il pavimento del veicolo.
- Inserire i bulloni filettati M10 \* 26 in ciascun foro per fissare la posizione.
- Fare riferimento ai fori del gruppo base (5, 6, 7 e 8) nella Figura 6.1.4, quindi forare il pannello di acciaio sotto il pavimento del veicolo.
- Inserire i bulloni filettati M10 \* 26 in ciascun foro per fissare la posizione.
- Praticare i fori del resto (9, 10, 11 e 12) e serrarli con i bulloni.

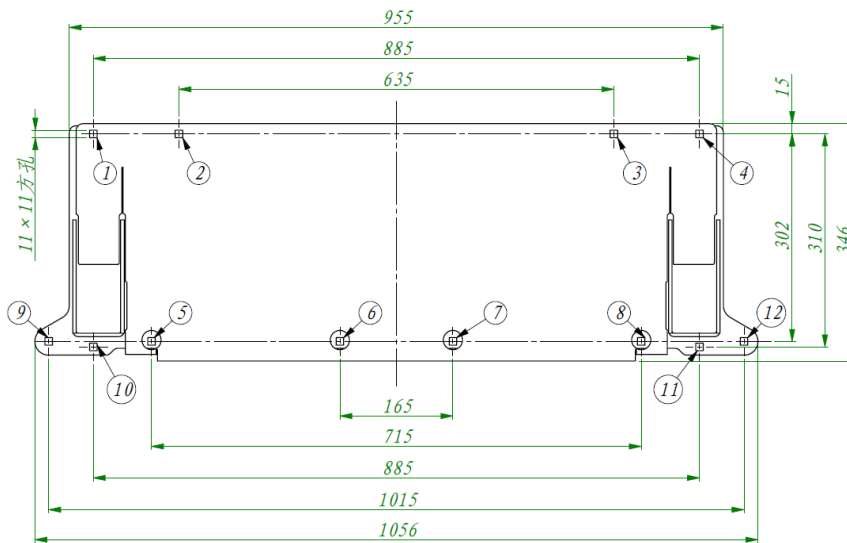


Figure 6.1.5

È molto importante installare il sollevatore nel modo giusto ; le prestazioni di sollevamento saranno fortemente influenzate dall'installazione errata. Anche se il processo di installazione sarà diverso in diversi veicoli, il seguente principio deve essere seguito.

➤ Tutti i bulloni devono essere installati e serrati correttamente. La forza e la coppia di bulloni che si devono utilizzare per montare il gruppo piastra di sollevamento e il pavimento del veicolo non devono essere inferiori a GB 8.8, SAE Grade 5 e 28 ft.lbs.

➤ I bulloni utilizzati per il montaggio del gruppo piastra posteriore di sollevamento sono i più importanti, poiché sopportano il sollevamento della maggior parte dei carichi durante il lavoro.

**【NOTA】** è molto importante stringere i bulloni. Fare attenzione a non piegare il gruppo della piastra di base quando si serrano sul pavimento del veicolo. Se il gruppo base si piega e non è parallelo ai bracci verso l'alto, è possibile posizionare la piastra di supporto sottile nella giusta posizione. Seguire l'ordine di seguito per stringere i bulloni per evitare di piegare il gruppo piastra di base. Veicolo con porta a battente a molla: 2, 3, 6, 7, 1, 4, 5, 8 Veicolo con porta scorrevole: 2, 3, 5, 8, 1, 4

**【NOTA】** Le deformazioni del gruppo piastra di base possono essere causate da bulloni serrati in ordine errato o coppia errata, il che renderà impossibile il corretto funzionamento del sollevatore. (Fare riferimento alla Figura 6.1.6)

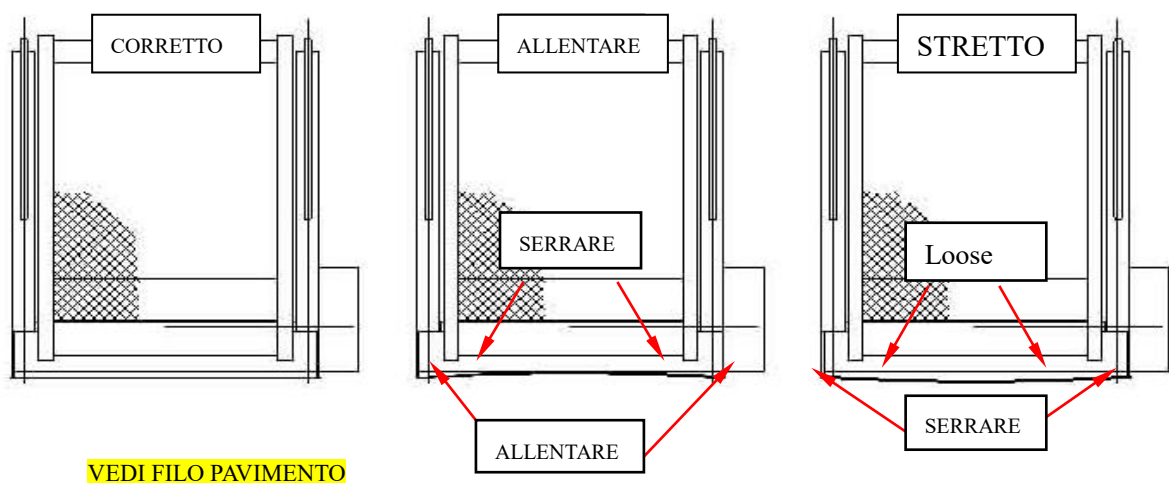


Figura 6.1.6



Quando si installa il sollevatore su un van, il pannello in acciaio utilizzato per il montaggio dell'elevatore deve essere condiviso per distribuire il carico dal pavimento del veicolo e può essere tagliato solo quando è necessario pulire l'elemento del telaio ausiliario. Il supporto del telaio secondario deve supportare la barra di serraggio.

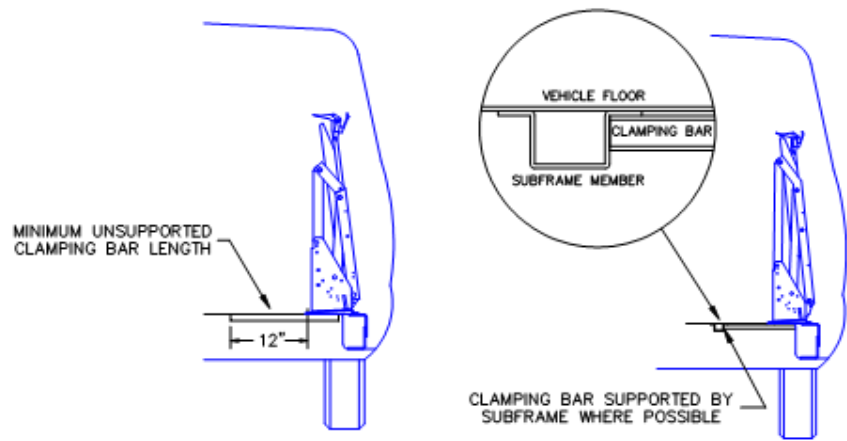


Figura 6.1.7

## 6.2. Installazione Elettrica

Quando questo sollevatore è installato nel veicolo, l'alimentazione è la batteria del veicolo.

**【AVVERTIMENTO】** ➤ Non manomettere alcun cavo mentre è collegato alla batteria.

- I cavi devono essere molto lontani dalle parti in movimento, dalle tubazioni dei freni e dal sistema di scarico. Sicuro per il veicolo.
- Quando si fa passare un cavo elettrico attraverso il pavimento o le pareti, utilizzare un occhiello per proteggere i fili dallo sfregamento.
- Controllare la parte inferiore del veicolo prima di perforare per evitare danni alle tubazioni del carburante, alle linee di sfiato, ai condotti dei freni o ai cavi.

### 6.2.1. Fusibile Automatico Principale

- Scollegare la batteria.
- Installare l'interruttore automatico principale all'interno del vano motore vicino alla batteria. Evitare l'installazione vicino a fonti di calore.

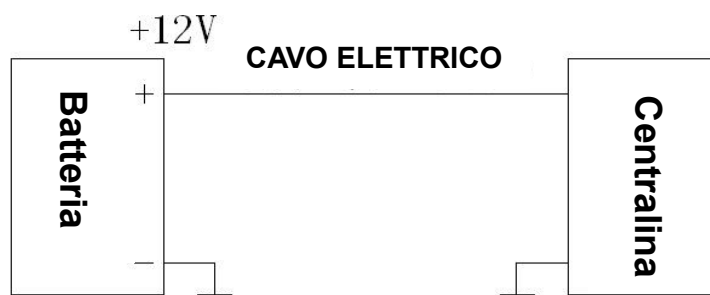


Figura 6.2.1

## 6.2.2. Posizionamento e collegamento linea alimentazione

**【AVVERTENZA】** Controllare la parte inferiore del veicolo prima di perforare per evitare danni ai tubi del carburante, alle linee di sfiato, ai condotti dei freni o ai cavi.

**【NOTA】** Praticare un foro da 20 mm nella posizione in cui il filo elettrico passa attraverso la lamiera e utilizzare il cavo di serraggio del cavo fornito. Praticare un foro di 25 mm nella posizione in cui il filo elettrico passa attraverso il legno del pianale e utilizzare un occhio di plastica nero fornito. Collegare il positivo della linea elettrica più lunga all'interruttore generale e installare un interruttore da 100 A in serie come protettore della linea elettrica principale. Collegare l'altro lato al controller e collegare il lato relativo del controller per sollevare la linea di alimentazione (linea rossa). Poiché il sollevatore è installato nel veicolo e montato con dadi conduttori attraverso il telaio, non è necessaria la messa a terra. Se il sollevatore non è montato solidalmente attraverso il metallo del telaio, l'utente deve utilizzare un filo da 16 mm quadrati per collegare la massa. **【NOTA】** C'è un fusibile automatico da 10A come protezione della linea elettrica, indipendentemente dal tipo di connettore fornito dal produttore originale, dovrebbe sopportare una corrente persistente di 8 A.

**【AVVERTENZA】** Assicurarsi che non vi siano interfacce in alcuna parte che potrebbero danneggiare la linea di alimentazione o il cavo. Assicurarsi che il filo non si interfacci in nessuna parte in movimento o si leghi agli altri fili o che non venga estruso in alcun modo.

## 6.2.3. Massa

### ◆ 12VDC

- ◆ Il telaio del sollevatore con 12VDC può essere collegato a terra, quindi non è necessario collegare separatamente il cavo di terra alla batteria.

**【NOTA】** Se l'impianto elettrico necessita di un telaio per il collegamento a terra, il cavo di messa a terra deve essere collegato in modo da fornire un collegamento elettrico affidabile. Se il cavo è collegato a un circuito di terra esistente, il circuito deve essere in grado di condurre ulteriori 90 A al terminale negativo della batteria.

### ◆ 24V DC

- Si consiglia di utilizzare un cavo di messa a terra dedicato nelle installazioni a 24 V CC. Deve essere utilizzato un cavo 4GA o più pesante.
- Il cavo di messa a terra viene instradato dal perno negativo (-) sul motore della pompa al terminale negativo della batteria. **【NOTA】** questo sollevatore adotta un sistema a 12 V CC.

## 6.2.4. Installazione Dispositivo Interblocco

- Il dispositivo di interblocco è progettato per impedire il funzionamento del sollevatore o del veicolo quando non è sicuro.
- L'apertura della porta o il freno inserito dovrebbe fornire alla centralina il segnale per garantire che il sollevatore venga azionato solo quando i freni sono azionati e la porta è aperta.
- Se la porta è elettrica, il cavo di controllo della porta deve essere collegato al controller, in modo che la porta possa aprirsi solo quando il sollevatore è in posizione di riposo. **【ATTENZIONE】** Il cavo

collegato direttamente al terminale positivo della batteria non è protetto contro il cortocircuito. Il cavo collegato direttamente con la batteria deve essere il più corto possibile e deve essere instradato in modo che non vi siano rischi di pizzicamento. I cavi del circuito di interblocco devono essere instradati da una fonte di alimentazione adeguatamente protetta come un accessorio dedicato su un pannello fusibili esistente.

### 6.3. Installazione Gruppo Idraulico

Per I sollevatori della serie TRAN, il gruppo idraulico è già installato di serie e quindi non necessita di installazione da parte dell'installatore.

### 6.4. Regolazioni Finali

Dopo aver installato il sollevatore e collegato il cavo elettrico, l'utente può regolare correttamente il sistema in base alle circostanze specifiche.

**【AVVERTIMENTO】** ➤ Questo passaggio dovrebbe essere gestito dalla persona che è stata addestrata o totalmente a conoscenza del modo di regolazione.

- Questo sollevatore non può essere utilizzato durante la regolazione.
- Questo sollevatore dovrebbe essere sottoposto a prova con una tara da 100 kg dopo la regolazione, quindi operare.
- Non saremo responsabili per qualsiasi risultato causato da operazioni illegali.

#### 6.4.1. Regolazione Fine Corsa

Fare riferimento alla figura 6.4.1 e i passaggi seguenti. Contattaci per qualsiasi aiuto.

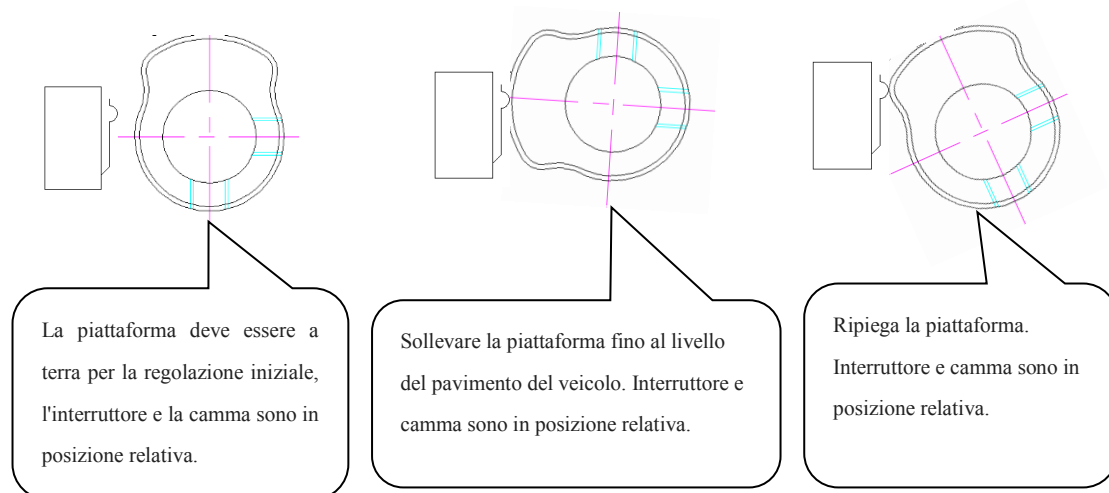


Figura 6.4.1

©SU

- Quando il sollevatore è a livello del suolo, l'interruttore del sensore di posizione è spento.
- Quando il sollevatore è a livello del pavimento, l'interruttore del sensore di posizione è chiuso.
- Quando il sollevatore è a livello di stivaggio, l'interruttore del sensore di posizione è chiuso. \

© GIU'

➤ Quando il sollevatore viene azionato dal livello di stivaggio al livello del pavimento, l'interruttore del sensore di posizione è spento.

➤ Quando l'ascensore viene azionato dal livello del pavimento al livello del suolo, l'interruttore del sensore di posizione è spento.

## 6.4.2. Regolazione Piattaforma

⇒ Quando la piattaforma viene sollevata da terra al livello del pavimento del veicolo, la piattaforma deve essere orizzontale.

⇒ Quando la piattaforma viene azionata dal livello di stivaggio al livello del pavimento del veicolo, la piattaforma deve essere orizzontale.

⇒ In caso contrario, fare riferimento alla Figura 6.4.2, regolare l'angolo della piattaforma di lavoro e del piano orizzontale.



Figura 6.4.2

Per regolare la lunghezza della vite di fissaggio per controllare la posizione del tampone di ferro e dei bracci verso l'alto, in modo che l'angolo di lavoro della piattaforma e del piano orizzontale possano essere regolati. Quando si avvita la vite di fissaggio e il tampone di ferro a sinistra, la piattaforma si solleva, e quando si svita la vite di fissaggio e il tampone di ferro inclinato a destra, la piattaforma si abbassa.

## 7. Guida Utente

### 7.1. Requisiti Funzionamento

- ✧ " L'operatore deve essere professionale o l'autista che è stato addestrato;
- ✧ " È vietato l' utilizzo da parte del passeggero senza assistenza per evitare pericoli, di cui non saremo responsabili;
- ✧ " Assicurati che non ci sia nessuno o niente nello spazio di lavoro del sollevatore;
- ✧ " Assicurarsi che ci sia abbastanza olio idraulico nel cilindro idraulico;
- ✧ " In caso di perdite d'olio, controllare il sistema. Utilizzarlo dopo averlo riparato.

### 7.2. Ambiente di Lavoro e Condizioni

- ✧ " Questo sollevatore non deve essere utilizzato in condizioni di forte campo magnetico per evitare procedure errate o malfunzionamenti;
- ✧ " Questo sollevatore ha superato la prova della EN 61000-6-2: 2005 e EN 61000-6-4: 2001, quindi può funzionare bene nell'ambiente giusto;
- ✧ Temperatura di esercizio: -20 °C -60 °C (l'olio idraulico deve essere selezionato in base a questo requisito).
- ✧ " umidità relativa:  $\leq 90\%$  (la temperatura è 20 °C);
- ✧ " L'altezza deve essere inferiore a 2500m
- ✧ " Non utilizzare il sollevatore se sulla piattaforma è presente materiale corrosivo per evitare danni.

### 7.3. Passi Operativi

C'è un dispositivo di blocco sul lato sinistro del sollevatore (di fronte al gruppo idraulico), che può evitare l'inclinazione della piattaforma quando riposto. Poiché esiste un gruppo idraulico e due cilindri idraulici, è possibile che si verifichino fenomeni di espansione dell'olio, ritiro o perdite e che questi problemi causino l'inclinazione della piattaforma. Quindi la funzione principale del dispositivo di blocco è di evitare questo problema. **Se questo sollevatore non viene utilizzato per molti giorni**, si prega di utilizzare il dispositivo di blocco per bloccare la piattaforma di sollevamento.

#### 7.3.1. Funzioni Elettriche

##### ■ Incarrozzamento

1. Fermare il veicolo su un terreno pianeggiante, spegnere il motore, azionare il freno di stazionamento, ma assicurarsi che il veicolo sia acceso;
1. Attivare l'interruttore principale posto in plancia;

2. Apri la porta;
3. Attivare la potenza di sollevamento (interruttore rosso). A questo punto, la spia di alimentazione è accesa;
4. Se vi è un abbassamento della piattaforma, premere UP da uno a due secondi per assicurarsi che il sollevatore sia in posizione;
5. Ruotare la maniglia del dispositivo di blocco in senso antiorario finché il dispositivo di bloccaggio non viene rilasciato completamente dall'albero;
6. Premere "GIÙ", il cilindro idraulico si abbassa e la piattaforma ruota verso il livello del pavimento del veicolo;
7. Premere di nuovo "GIÙ", la piattaforma si abbassa lentamente e in modo costante, durante il quale il rollstop posteriore ruoterà per essere a favore della direzione verticale sotto la funzione del dispositivo di fissaggio;
8. Abbassare la piattaforma a terra. Il rollstop anteriore ruoterà sotto la funzione di gravità della piattaforma di sollevamento, e ci sarà una pendenza tra la piattaforma e il terreno che aiuta a spingere la sedia a rotelle sulla piattaforma;
9. Spingere la sedia a rotelle sulla piattaforma. In questo momento, il passeggero dovrebbe tenere i corrimano;
10. Premere "SU", la piattaforma si solleva. Una volta che la piattaforma si solleva, il rollstop anteriore ruoterà quasi verticalmente sotto la funzione della forza elastica della molla, che può evitare lo scivolamento della sedia a rotelle dalla piattaforma; Quindi la piattaforma sale lentamente e costantemente fino al pavimento del veicolo. A questo punto, il rollstop ruota per raggiungere il pavimento del veicolo. Questa azione rende un ponte che collega la piattaforma al pavimento del veicolo per chiarire il divario tra di loro;
11. Spingere la carrozzina nel veicolo;
12. Se questo sollevatore non verrà utilizzato in seguito, premere "SU", la piattaforma si riporterà fino a quando non potrà continuare a ruotare.
13. Ingaggiare la maniglia del dispositivo di bloccaggio con l'albero;
14. Spegnerne il sollevatore 1
5. Spegnerne l'interruttore generale dell'alimentazione sulla plancia del guidatore;

λ Se il dispositivo di blocco non è necessario, saltare i punti 5, 6 e 14.

λ Se questo sollevatore non viene utilizzato per molti giorni, si prega di utilizzare il dispositivo di bloccaggio per bloccare il sollevatore.

λ Accertarsi che non vi sia nulla sulla piattaforma durante il rimessaggio dell'ascensore, altrimenti potrebbe causare danni.

## ■ Fuoriuscita Sedia a Rotelle

1. Attivare l'interruttore principale posto in plancia;
2. Apri la porta;
3. Attivare la potenza di sollevamento (interruttore rosso). A questo punto, la spia di alimentazione è accesa;
4. Se vi è un abbassamento della piattaforma, premere UP da uno a due secondi per assicurarsi che il sollevatore sia in posizione;
5. Ruotare la maniglia del dispositivo di blocco in senso antiorario finché il dispositivo di bloccaggio non viene rilasciato completamente dall'albero;

6. Premere "GIÙ", il cilindro idraulico si abbassa e la piattaforma ruota verso il livello del pavimento del veicolo;
7. Premere di nuovo "GIÙ", la piattaforma si abbassa lentamente e in modo costante, durante il quale il rollstop posteriore ruoterà per essere a favore della direzione verticale sotto la funzione del dispositivo di fissaggio;
9. Spingere la sedia a rotelle sulla piattaforma. In questo momento, il passeggero dovrebbe tenere i corrimano;
10. Premere di nuovo "GIÙ", la piattaforma si abbassa lentamente e in modo costante, durante il quale il rollstop posteriore ruoterà e sarà in favore della direzione verticale. Quindi abbassare la piattaforma a terra. Il rollstop anteriore ruoterà sotto la funzione di gravità della piattaforma di sollevamento, e ci sarà una pendenza tra il sollevatore e il terreno che aiuta a rotolare la sedia a rotelle sulla piattaforma;
11. Spingere la sedia a rotelle a terra;
12. Se il sollevamento non è necessario, dopo che la sedia a rotelle si è sollevata dalla piattaforma, premere "SU", la piattaforma ruoterà fino a quando non può continuare a ruotare.
13. Ingaggiare la maniglia del dispositivo di bloccaggio con l'albero;
14. Spegnerne il sollevatore 1
15. Spegnerne l'interruttore generale dell'alimentazione sulla plancia del guidatore;

λ Se il dispositivo di blocco non è necessario, saltare i punti 5, 6 e 14.

λ Se questo sollevatore non viene utilizzato per molti giorni, si prega di utilizzare il dispositivo di bloccaggio per bloccare il sollevatore.

λ Accertarsi che non vi sia nulla sulla piattaforma durante il rimessaggio dell'ascensore, altrimenti potrebbe causare danni.



Figura 7.3.1

### 7.3.2. Operatività Manuale in Emergenza

Se non c'è alimentazione o qualche problema nel sistema di controllo, è possibile utilizzare il funzionamento manuale per controllare questo sollevatore. Non è consigliabile operare in modalità manuale quando il carico supera i 200 kg.

#### ■ Incarrozzamento

1. Fermare il veicolo su un terreno piano, spegnere il motore, azionare il freno di stazionamento.

2. Aprire la porta del veicolo dove installato il sollevatore.
3. Se vi è un abbassamento della piattaforma, premere UP da uno a due secondi per assicurarsi che il sollevatore sia in posizione;
4. Ruotare la maniglia del dispositivo di blocco in senso antiorario finché il dispositivo di bloccaggio non viene rilasciato completamente dall'albero;
5. Azionare manualmente l'impianto idraulico. Inserire la testa della leva manuale nella "chiave" della valvola idraulica e ruotarla in senso antiorario per fare in modo che l'impianto idraulico rilasci l'olio e dopo la rotazione continuare sino al livello di carico. Durante questo processo, il rollstop posteriore ruoterà per essere in favore della direzione verticale. Quando la piattaforma raggiunge il suolo, il rollstop anteriore ruota automaticamente verso terra sotto la funzione della forza elastica della molla per creare una pendenza.
6. Spingere la sedia a rotelle sulla piattaforma e il passeggero deve tenere i corrimano.
7. Inserire la testa della leva manuale nella "chiave" della valvola idraulica e ruotarla in senso orario per chiudere il circuito, quindi inserire la maniglia nel foro della pompa manuale idraulica e premere la maniglia verso il basso per sollevarla.
8. Una volta che la piattaforma si solleva, il rollstop anteriore ruota automaticamente indietro sotto la funzione della forza elastica della molla per impedire che la sedia a rotelle scivoli dalla piattaforma.
9. La piattaforma sale al livello del pavimento del veicolo. Durante questo processo, il rollstop posteriore ruota verso il pavimento del veicolo. Questa azione rende un ponte che collega la piattaforma al pavimento del veicolo per chiarire il divario tra di loro.
10. Spingere la carrozzina nel veicolo.
11. Se non è necessario eseguire il sollevamento successivo, l'operatore deve inserire la maniglia nel pomello idraulico e spingerlo verso il basso per ripetere la rotazione della piattaforma fino a quando si blocca.
12. Ingaggiare la maniglia del dispositivo di bloccaggio con l'albero;

λ Se il dispositivo di blocco non è necessario, saltare i passaggi 3, 4 e 12.

λ Se questo sollevatore non viene utilizzato tutti i giorni, si prega di utilizzare il dispositivo di bloccaggio per bloccare il sollevatore.

λ Accertarsi che non vi sia nulla sulla piattaforma durante il rimessaggio del sollevatore, altrimenti potrebbe causare danni.

## ■ Disimbarco in modalità manuale

1. Fermare il veicolo su un terreno piano, spegnere il motore e azionare il freno di stazioneamento.
2. Aprire la porta del veicolo dove installato il sollevatore.
3. Se vi è un abbassamento della piattaforma, premere UP da uno a due secondi per assicurarsi che il sollevatore sia in posizione;
4. Ruotare la maniglia del dispositivo di blocco in senso antiorario finché il dispositivo di bloccaggio non viene rilasciato completamente dall'albero;
5. Azionare manualmente l'impianto idraulico. Inserire la testa della leva manuale nella "chiave" della valvola idraulica e ruotarla in senso antiorario per fare in modo che l'impianto idraulico rilasci l'olio e sollevarlo più in basso al livello del pavimento del veicolo in modo stabile dopo la rotazione. A questo punto, il rollstop posteriore ruota verso il pavimento del veicolo. Questa azione rende un ponte che collega la piattaforma al pavimento del veicolo per chiarire il divario tra di loro. Quindi serrare la valvola ruotando la "chiave" in senso orario.



6. Spingere la sedia a rotelle sulla piattaforma. Il passeggero dovrebbe tenere i corrimani. Inserire la testa della leva manuale nella “chiave” della valvola idraulica e ruotarla lentamente in senso antiorario per abbassare la piattaforma. Prima che la piattaforma raggiunga il suolo, il rollstop anteriore ruoterà automaticamente verso terra per creare una pendenza sotto la funzione della gravità della piattaforma e della forza elastica della molla. Quindi spingere la sedia a rotelle a terra.

7. Se è necessario stivare il sollevatore, l'operatore deve inserire la maniglia nel pomello idraulico e ruotare in senso orario, quindi inserire la maniglia nel foro della pompa idraulica e spingerla verso il basso per sollevare e ruotare la piattaforma finché non è stivata.

8. Ingaggiare la maniglia del dispositivo di bloccaggio con l'albero

λ Se il dispositivo di blocco non è necessario, saltare i passaggi 3, 4 e 8.

λ Se questo sollevatore non viene utilizzato tutti i giorni, si prega di utilizzare il dispositivo di bloccaggio per bloccare il sollevamento.

λ Accertarsi che non vi sia nulla sulla piattaforma durante il rimessaggio, altrimenti potrebbe causare danni.

### 7.3.3 Operazioni Manuale della Pompa Idraulica



Inserire la maniglia nel foro della pompa idraulica e spingerla verso il basso per sollevare



Inserire la testa della leva manuale nella “chiave” della valvola idraulica e ruotarla in senso antiorario per fare in modo che l'impianto idraulico rilasci l'olio



Inserire la testa della leva manuale nella “chiave” della valvola idraulica e ruotarla in senso orario per chiudere il circuito

## 8. Risoluzione Problemi

### 8.1. Dispositivo Interblocco ( verifica)

Lo scopo del sistema di interblocco è di impedire il funzionamento del Sollevatore in condizioni non sicure. Quando il sistema di interblocco è collegato ( vedi connessione con filo elettrico), l'indicatore mostra se il dispositivo di blocco funziona. Se la luce dell'interruttore è collegata con il cavo elettrico del sollevatore, indipendentemente dal sistema di interblocco, la luce sarà accesa quando l'interblocco consente di sollevare e spenta quando l'interblocco ha disabilitato l'alimentazione per sollevare. La luce sarà sempre accesa se **non** è installato alcun sistema di interblocco.

Tavola 8.1.1 Guida ricerca difetti interblocco	
Sintomo	Possibile Causa
La luce è spenta e il sistema non funziona	Verificare fusibile automatico.
La luce è spenta e il sistema funziona	Il sistema di interblocco non consente l'alimentazione elettrica del sollevatore a causa di alcune condizioni non sicure o problemi di interblocco
La luce è accesa ma il sollevatore non opera in modo sicuro	L'interblocco non funziona
La luce è accesa ma il sollevatore non funziona	C'è un problema con l'impianto elettrico, con alimentazione o con il segnale. Entrambi devono essere controllati, ma iniziare con il lato alimentazione dal momento che è più facile da controllare.

## 8.2. Ricerca Malfunzionamenti Sollevatore

Sintomi	Possibili Cause	Soluzione	
Perdita Fluido Idraulico	O-ring danneggiata	Sostituire	
	Connettori idraulici allentati	Serrare le connessioni	
	Component idrauliche difettose	Disabilitare il sistema e procedere alla riparazione	
Rollstop Frontale non funziona	Molla Difettosa	Sostituire	
	Ostacolo	Rimuovere ostacolo	
Sollevatore Funzione	Funz. anormale	Ostacolo nei leveraggi	Rimuovere
		Valvola pompa manulae aperta	Ruotare la “chiave” in senso orario per serrare
		Mancanza di fluido idraulico	Verificare il livello con la piattaforma al suolo
		Aria intrappolata nel circuito idraulico	Spurgare il sistema idraulico azionando il sollevatore sino alla corsa massima per almeno quattro cicli completi (per i veicoli che non utilizzano la corsa completa, il raggio massimo di spostamento si ottiene sollevando il veicolo su un paranco o una rampa di servizio).
	Non funziona	Fusibile Automatico interrotto	Resettare il Fusibile
		Valvola pompa manulae aperta	Ruotare la “chiave” in senso orario per serrare
		Mancanza di fluido idraulico	Verificare il livello con la piattaforma al suolo
		Aria intrappolata nel circuito idraulico	Spurgare il sistema idraulico azionando il sollevatore sino alla corsa massima per almeno quattro cicli completi (per i veicoli che non utilizzano la corsa completa, il raggio massimo di spostamento si ottiene sollevando il veicolo su un paranco o una rampa di servizio).

## 8.3 Descrizione Sistema Elettrico

Sono presenti 5 interruttori: interruttore di alimentazione del controller (sul coperchio della stazione idraulica: Linea 1 (nera) e linea 2 (rossa) del connettore JP5\_1); SU (sull'interruttore a chiave, linea 6 (bianco) e linea 8 (arancione) del connettore JP5\_1); GIÙ (sull'interruttore a chiave, sulla linea 7 (blu) e sulla linea 8 (arancione) del connettore JP5\_1); interruttore di livello (sul corpo dell'elevatore, linea 13 (marrone) e linea 14 (nero) del connettore JP5\_1); pressostato (su stazione idraulica, linea 15 e linea 16 (nera) del connettore JP5\_1).

### ➤ **Fasi di lavoro**

Condizione di lavoro: aprire l'interruttore di alimentazione del controller (se c'è un dispositivo di interblocco, collegare il pin JP3\_1 (linea 6 (bianco) di JP5\_1) alla potenza positiva. La piattaforma è nella posizione di stivaggio. Premi GIÙ, la piattaforma si aprirà. Quando l'interruttore di livello è spento, la piattaforma smetterà di muoversi. Premi nuovamente GIÙ, la piattaforma si abbasserà. La piattaforma è a terra, premere SU, la piattaforma si solleva. Quando l'interruttore di livello è attivo, la piattaforma smette di muoversi. Premi di nuovo SU, la piattaforma si riporterà. Quando il pressostato è spento, la piattaforma smette di funzionare. Premere un tasto qualsiasi, ci sarà il segnale emesso dal cicalino.

### ➤ **Difetti Comuni:**

#### **Non Funziona:**

Controllare se è presente l'alimentazione al controller. Quando si apre l'interruttore di alimentazione del controller, il cicalino dovrebbe emettere suoni. In caso contrario, non viene fornita alimentazione o il controller è guasto. Premere un tasto qualsiasi, se non è presente un segnale acustico, verificare se il connettore dell'interruttore a chiave è collegato o se l'interruttore a chiave è rotto. Se c'è suono, controlla se il connettore di JP5\_1 è libero, in caso contrario, il controller è rotto.

#### **La Piattaforma non scende:**

Premere GIÙ, controllare se il cicalino emette suoni. In caso contrario, verificare se il connettore dell'interruttore a chiave è collegato. Se collegato, l'interruttore a chiave o il controller è rotto. Premere DOWN, se il cicalino emette suoni, controllare se il connettore di JP5\_1 è allentato; se viene emesso un segnale dalla valvola di rilascio (linea rosso-blu 9 del connettore JP5\_1). Se sì, la valvola di rilascio è rotta; in caso contrario, il controller è rotto.

#### **La Piattaforma non sale:**

Premere SU, controllare se il cicalino emette suoni. In caso contrario, verificare se il connettore dell'interruttore a chiave è collegato. Se collegato, l'interruttore a chiave o il controller è rotto. Premere SU, se il cicalino emette suoni, controllare se l'interruttore idraulico sulla stazione idraulica è acceso (linea blu-blu 15 e linea nera 16 del connettore JP5\_1). Se l'interruttore è spento, l'interruttore idraulico è rotto. Accendere l'interruttore, controllare se il motore della pompa funziona. Se il lavoro, la valvola di rilascio manuale non è disattivata o la valvola a una via sulla stazione idraulica è rotta; se il motore della pompa non funziona, controllare se il connettore JP5\_1 è allentato; se viene emesso un segnale dall'estremità di controllo del relè di sollevamento (linea nera 4 e linea arancione 5 del connettore JP5\_1). Se non c'è uscita, il controller è rotto.

#### **Il sollevatore non funziona quando al piano di carico:**

L'interruttore di livello non è stato regolato correttamente o l'interruttore di livello è rotto

## 9. Manutenzione

La manutenzione regolare del Sollevatore ottimizzerà le sue prestazioni e ridurrà la necessità di riparazioni.

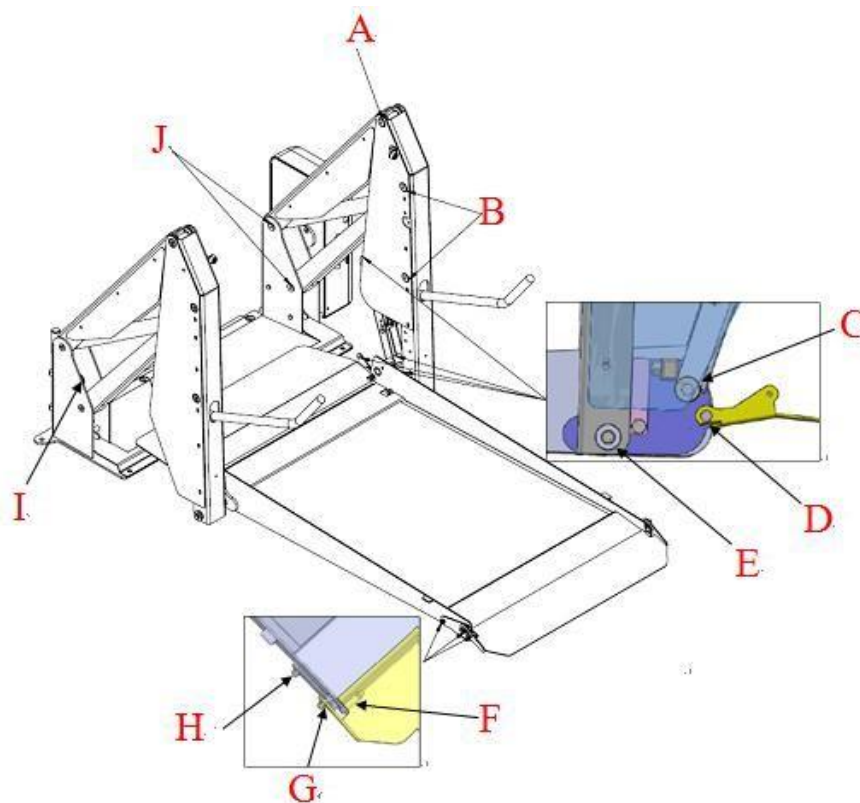
### 9.1. Lubrificazione

#### 【RACCOMANDAZIONE】

⇒ Non lubrificare il motore o altri componenti elettrici. La lubrificazione dei componenti elettrici può causare cortocircuiti.

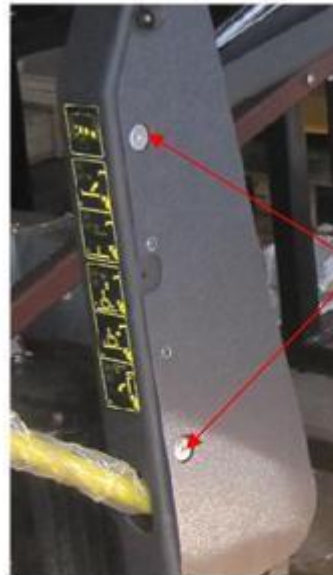
⇒ La lubrificazione deve essere effettuata almeno ogni sei mesi. La lubrificazione avanzata è necessaria se necessario. Assicurarsi che lo spazio di collegamento della piattaforma anteriore e posteriore e del corrimano debbano essere lubrificati.

【NOTA】 Utilizzare un lubrificante grasso. Aggiungi lubrificante nei punti A, B, C, D, E, F, G, H e I.

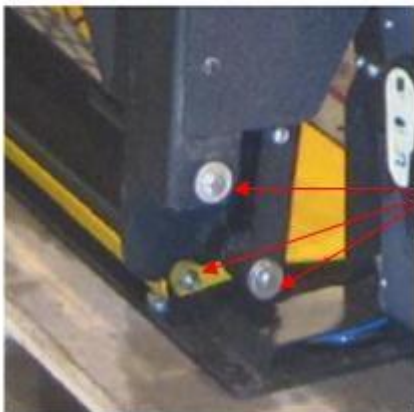




A



B



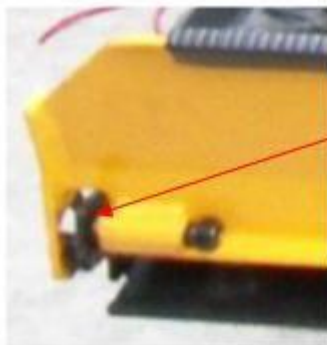
C

D

E



G



F



H



I



J

## **9.2. Pulizia**

Una pulizia regolare con sapone neutro (ovvero detersivo per piatti, liquido per autolavaggio) e un'asciugatura accurata proteggono le superfici verniciate del Sollevatore. La pulizia è particolarmente importante nelle zone in cui le strade vengono salate in inverno. Assicurarsi che i punti di rotazione del sollevatore rimangano puliti e puliti prima della lubrificazione.

## **9.3. Cadenza Manutenzioni**

In normali condizioni di lavoro, sono necessarie ispezioni di manutenzione almeno ogni sei mesi (1750 cicli). L'ispezione approfondita deve essere eseguita secondo la tabella 9.1.1. Il servizio dovrebbe essere aumentato in condizioni di uso più intenso (più di 10 cicli al giorno).

Tavola 9.3.1 Scheda Manutenzioni

Componente	Azione
Controllo Giornaliero di Sicurezza	
Ispezione Totale	Fare attenzione a rumori di attrito
Controllo Bisettimanale	
Ispezione Totale	<ol style="list-style-type: none"> <li>1. Fare attenzione a rumori di attrito</li> <li>2. Verifica visiva interna e esterna</li> </ol>
Cablaggio Elettrico	Verifica connessioni e cavi
Interblocco	Inserire e disinserire sistema per prova
Corrimano	Assicurarsi che I corrimano siano ben serrati
Struttura Sollevatore	Assicurarsi integrità struttura e bulloni serrati
Piattaforma e punti di attacco	Verifica strutturale e mancanza ostruzioni
Rollstop	Accertarsi del funzionamento
Gruppo idraulico	<p><b>【ATTENZIONE】</b> Non aggiungere fluido finché la piattaforma non si abbassa a terra, altrimenti il serbatoio potrebbe traboccare quando la piattaforma viene abbassata.</p> <ol style="list-style-type: none"> <li>1. Controllare la perdita di fluido idraulico visibile.</li> <li>2. Assicurarsi che la valvola di rilascio manuale della pompa manuale sia serrata</li> </ol>
Verifica Semestrale ( o 1750 cicli)	
Corrimano	Assicurarsi che I corrimano siano serrati
Pulizia/Lubrificazione	<ol style="list-style-type: none"> <li>1. Pulire il sollevatore con un sapone delicato e asciugare. Strofinare tutte le superfici con un olio leggero usando un panno per evitare la formazione di ruggine . Pulisci ogni eccesso di olio.</li> <li>2. Lubrificare tutti i punti di rotazione del Sollevatore. Pulire il grasso in eccesso dalle aree circostanti.</li> </ol>
Gruppo Idraulico	Assicurarsi che il livello sia al massimo quando la piattaforma è a terra
Verifica Annuale ( o 3500 cicli)	
Cilindri, tubi e raccordi	<ol style="list-style-type: none"> <li>1. Controllare i cilindri idraulici per verificare la presenza di perdite</li> <li>2. Controllare se i tubi flessibili idraulici sono danneggiati.</li> <li>3. Assicurarsi che tutti i raccordi siano ben fissati.</li> </ol>
Fine Tabella	

**【NOTA】** L'olio idraulico utilizzato per questo ascensore è L-HV46 #.



## 10. Spedizione e Stoccaggio

### 10.1 Requisiti Spedizione

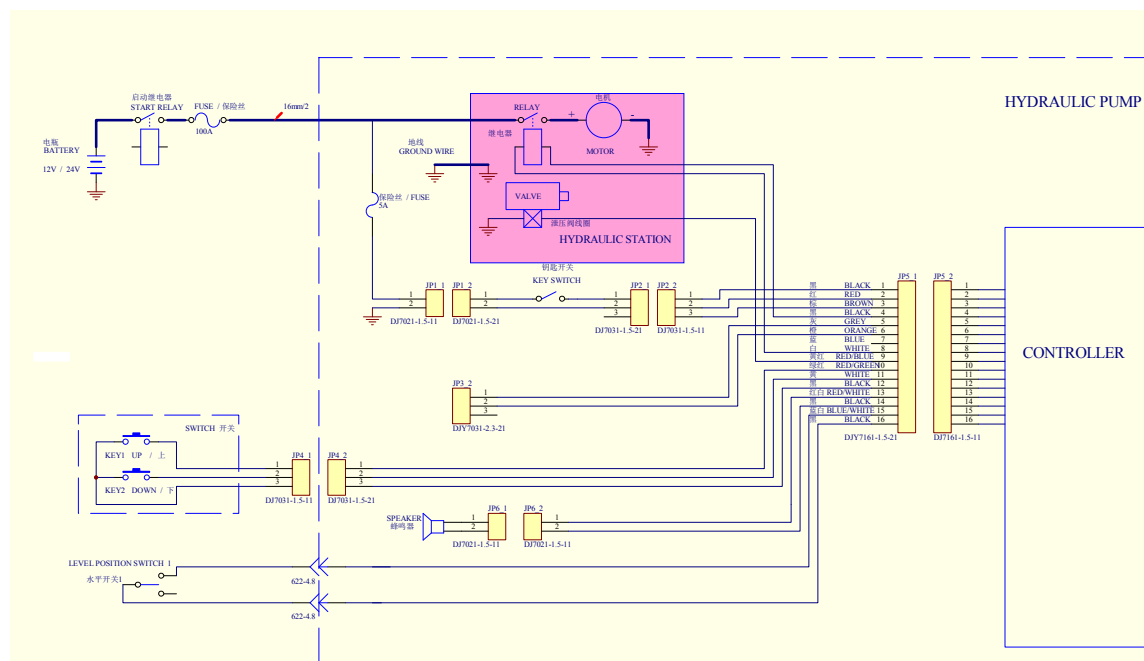
- Questo sollevatore imballato su una paletta di legno coperto con una scatola di cartone dedicata.
- Assicurarsi che la rampa sia completamente fissata e che non ci sia alcun pericolo.
- L'operazione deve essere eseguita esattamente in base alle istruzioni sull'imballaggio. Assicurati che non ci sia spostamento del centro di gravità, sbandamenti e così via.
- Se questo sollevatore verrà consegnato per via aerea, l'olio idraulico dovrebbe essere rimosso.

### 10.2 Requisiti per lo Stoccaggio

- Temperatura di stoccaggio: -15 °C -40 °C;
- Umidità di stoccaggio: ≤60% (confrontare con la temperatura normale di 20 °C);
- Non conservare il sollevatore in presenza di gas o liquidi corrosivi;
- Non conservare il sollevatore in condizioni di forte campo magnetico
- Il sollevatore dovrebbe essere mantenuto imballato per lo stoccaggio.

## ALLEGATO 1: Diagramma Elettrico

Questo schema elettrico è adatto a tutti i modelli di sollevatori della serie TRAN.



## ALLEGATO 2: REGISTRAZIONE CLIENTE

Informazioni Cliente			
Nome		Azienda	
Tel		Fax	
CAP		E-mail	
Informazioni Prodotto			
Nome		Modello	
Quantità		Serial NO.	
Luogo Acquisto		Data Acquisto	

Firma Cliente:

### 【NOTA】

- Tutte le informazioni devono essere compilate dal cliente.
- Il cliente deve compilare la registrazione in modo veritiero dopo aver acquistato questo sollevatore. Questa scheda di registrazione del proprietario deve essere consegnata al rivenditore o inviata direttamente a noi.
- Dopo che noi o il rivenditore autorizzato riceveremo la Registrazione sarà attivato il servizio post-vendita.
- Non siamo responsabili per l'eventuale perdita dovuta alla situazione in cui il cliente non fornisce la scheda di registrazione del proprietario a noi o al rivenditore autorizzato in modo che il servizio post-vendita non possa essere eseguito tempestivamente.

## ANEXO 1

### Funzionamento tramite l'applicazione mobile

Il prodotto può essere controllato tramite l'app mobile, il processo di abbinamento tra il telefono cellulare e il dispositivo dell'utente sono i seguenti:

Scarica l'APPLICAZIONE mobile dal nostro sito web o scansiona il codice QR per scaricarlo;

Ripristinare la piattaforma, quando la piattaforma è retratta, tenere premuti i tasti

"UP" e "DOWN" per 10 secondi contemporaneamente, il cicalino emette un lungo segnale acustico;

Aprire l'applicazione e fare clic sulla barra dei menu nell'angolo in alto a sinistra (vedere fig. 5-1-1);



figura 5-1-1



figura 5-1-2

Fare clic su "Nuovo dispositivo" e fare clic sul dispositivo rilevato (vedere la figura 5-1-2);

5. Completata Partita completata: Una volta completata la partita, può essere utilizzata normalmente. I 4 pulsanti nell'applicazione hanno la stessa funzione dei pulsanti nel controllo cablato; la prossima volta che aprire l'app, il telefono si conatterà automaticamente al dispositivo, cioè l'utente può fare clic su manualmente all'interno del menu del dispositivo, per collegare il dispositivo desiderato.

### Scarica App:

<https://play.google.com/store/apps/details?id=com.bobwen.ble.sunde>



**GUIDOSIMPLEX srl** - Via del Podere S. Giusto, 29 - 00166 Roma (Italy) Tel. +39 06.6152801 - Fax  
+39 06.61528036 - Email [infoclient@guidosimplex.it](mailto:infoclient@guidosimplex.it)

**[www.guidosimplex.it](http://www.guidosimplex.it)**